

Datum: 31-1-2020  
Kenmerk: Brui/CO2  
Versie: 1.0

# **Emissie-inventarisatie 2016 - 2020 t.b.v. de CO<sub>2</sub> prestatieladder**

**Bruisten GWW B.V.  
Waaldijk 22  
6621 KG DREUMEL**



Aldus opgemaakt te Dreumel d.d.

Accoord d.d. 31-01-2020

KAM Coördinator

Sjaak Bruisten  
Directeur

## 1. INLEIDING EN VERANTWOORDING

Bruisten GWW is een bedrijf dat zich richt op het aannemen van grondverzetwerkzaamheden alsmede het verhuren van grondverzetmachines met machinisten. En het uitvoeren van algemene loonwerken.

Bruisten GWW heeft een veiligheidssysteem waarin veiligheid, gezondheid en milieu zijn geïntegreerd.

Het bedrijf heeft zich in 2017 gecertificeert voor niveau 3 van de CO2 Prestatieladder hetgeen onder andere inhoudt dat Bruisten GWW:

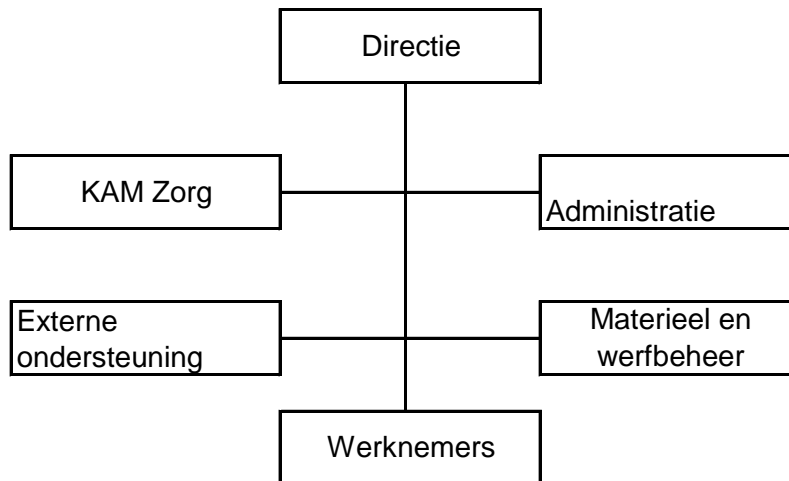
- inzicht heeft in haar energieverbruik;
- beschikt over kwantitatieve CO2-reductiedoelstellingen voor de eigen organisatie;
- intern en extern communiceert over haar CO2-footprint en reductiedoelstelling(-en);
- actief deelneemt aan initiatieven rond de reductie van CO2 in de sector of eruiten.

Bruisten GWW heeft niet de ambitie om op termijn trapsgewijs de CO2-Prestatieladder te beklimmen.

Van een gunningsvoordeel ten aanzien van aanbestede projecten is vooralsnog geen sprake.

## 2. ORGANISATIE

### 2.1 Organogram Bruisten GWW



### 2.2 Verantwoordelijke persoon

De verantwoordelijke persoon binnen Bruisten GWW voor alles m.b.t. de CO2 Prestatieladder is de directeur J.J. Bruisten.

### 2.4 Sector- en/of keteninitiatieven

Bruisten GWW is aantoonbaar op de hoogte van de sector en eventuele sector- en /of keteninitiatieven op het gebied van CO2 reductie in de GWW sector. Daarnaast wil Bruisten GWW actief deelnemen aan het keteninitiatief CO2 Prestatieladder van ProRail door zich hiervoor te certificeren. De ontwikkelingen in de sector en deelname aan sector- en/of keteninitiatieven worden periodiek besproken in het directieoverleg. Het bedrijf is aangesloten bij Landbouwwerktuigen Exploiterende Ondernemingen en SKAO. En heeft zicht aangesloten bij de Duurzame leverancier.

### 3. BEGRENZING

#### 3.1 Bepaling van de organisatiegrenzen

Om de begrenzing van het bedrijf goed te kunnen vaststellen, is gewerkt volgens de controlebenadering, specifiek de operationele controle. De systemen van Bruisten GWW (KvK nummer 60378832) zijn bepaald aan de hand van een rondgang en een brainstormsessie tussen de directie en de externe adviseur van Datavision-Consultancy VOF. De vraag op welke externe rechtspersonen/ partijen Bruisten GWW invloed heeft, is in deze sessie beantwoord. Tijdens de sessie zijn de systemen benoemd en is de beschikbaarheid van brondata besproken. Naar aanleiding van de resultaten uit de sessie is besloten dat Bruisten GWW rapporteert over de onderdelen:

1. Kantoor en werkplaats;
2. Zakelijk verkeer.

Ad 1: Bruisten GWW heeft de vestiging aan de Waaldijk 22 te Dreumel die valt onder de organizational boundary, en heeft geen nevenvestigingen. Het bedrijf valt onder J.J. Bruisten Holding B.V. Al het materieel wordt door Bruisten GWW gehuurd van J.J. Bruisten Holding B.V. ingeschreven onder KvK 60378530.

Ad 2: Onder zakelijk verkeer vallen kilometers en het gebruik van de eigen auto voor zakelijke kilometers van de medewerkers van Bruisten GWW. Zakelijke vliegtuigkilometers zijn niet van toepassing bij Bruisten GWW.

#### 3.2 Bepaling van de operationele grenzen

Om de scope af te bakenen is gebruik gemaakt van de scope-indeling van het Greenhouse Gas Protocol (GHG-protocol). De scope van deze CO2 emissie-inventarisatie is afgebakend tot scope 1 en scope 2 volgens de CO2 Prestatieladder. Hierbij dient opgemerkt te worden dat de CO2 Prestatieladder 'eigen auto zakelijk' (personal cars for business travel) tot scope 2 rekent, in tegenstelling tot het GHG-protocol, die dit onderdeel aan scope 3 toeschrijft.

### 4. ENERGIESTROMEN

#### 4.1 Inventarisatie energiestromen

In dit hoofdstuk wordt waar de term 'energiestromen' staat, bedoeld: 'energieaspecten en -stromen'.

De energiestromen zijn onderverdeeld in directe (scope 1) en indirecte (scope 2) energiestromen. Op de directe energiestromen heeft Bruisten GWW zelf direct invloed. Op de indirecte energiestromen heeft Bruisten GWW een mindere invloed.

De volgende energiestromen zijn geïnterpreteerd:

Direct (scope1) Zakelijk verkeer:

- Groot materieel en bestelauto's;
- Klein materieel;

Kantoren en werkplaats:

- Verwarming gebouwen;
- Verlichting gebouwen

## 5. ONZEKERHEDEN

Buiten smeren wordt er geen onderhoud aan het machinepark wordt uitgevoerd. Waardoor de invloed voor de CO<sub>2</sub> ladder verwaarloosbaar is.

Er worden kleinschalig laswerkzaamheden uitgevoerd waarbij CO<sub>2</sub> gas gebruikt wordt men praat hier over liters, geen tonnen.

## 6. ACTIEVE EN PASSIEVE DEELNAME AAN SECTOR / KETEN INITIATIEVEN

### *Passief*

Bruisten GWW BV heeft zich aangesloten bij de Duurzame Leverancier.

Onderzoek naar bestaande initiatieven

Om inzicht te krijgen in bestaande initiatieven hebben wij websites van de op niveau 4 en 5 gecertificeerde bedrijven bezocht, door naar hun CO<sub>2</sub>-Prestatieladder pagina te gaan en daar voor een sectorinitiatief te kiezen. Ook op de website van SKAO staan veel initiatieven verzameld. Daarnaast hebben wij gekeken naar de branchevereniging om na te gaan wat er in onze branche gebeurt aan initiatieven, mogelijk in samenwerking met opdrachtgevers.

Enkele relevante bestaande initiatieven zijn bekeken op:

- [www.skao.nl](http://www.skao.nl)

In dit hoofdstuk wordt aangetoond dat Bruisten GWW B.V. op de hoogte is van sector en/of keteninitiatieven op het gebied van CO<sub>2</sub>-reductie die in belangrijke mate verband houden met de projectenportefeuille.

Enkele relevante bestaande initiatieven zijn:

- Toepassen innoverende processen en producten Innovatieve werkmethoden die de belasting voor mens en milieu zo veel mogelijk beperken en een duidelijke bijdrage leveren aan milieudoelstellingen.
- Op een drietal machines is het Stop and Go systeem gemonteerd wat voor nieuwe machines die wij aanschaffen voor de toekomst een must is.

Dit is een initiatief om het brandstofverbruik te reduceren en zodoende de CO<sub>2</sub>-uitstoot.

Dit onderzoek is uitgevoerd door de medewerkers in samenwerking met de CO<sub>2</sub>-functionaris en de extern adviseur. Ten aanzien van vergelijkbare bedrijven (Ermers Nuland en Van Raaij Groenverzorging Beneden Leeuwen) zitten we op het vergelijkbaar niveau qua uitstoot.

Voor de aantoonbaarheid om op de hoogte te zijn van de initiatieven volgens 1.D.1/1.D.2 is dit hiermee tevens besproken in MT en zijn vervolgacties gepland.

### Actief

Sector- en keteninitiatieven omtrent CO <sub>2</sub> reductie	
<p><b>ProRail</b> ProRail heeft een CO<sub>2</sub>-prestatieladder ontwikkeld waarmee leveranciers worden beoordeeld op hun inspanningen om CO<sub>2</sub> uitstoot te beperken.</p> <p><b>SKAO</b> Stichting Klimaatvriendelijk Aanbestreden &amp; Ondernemen beheert de CO<sub>2</sub>-Prestatieladder waarmee leveranciers worden beoordeeld op hun inspanningen om CO<sub>2</sub> uitstoot te beperken.</p> <p><b>Startstop systemen</b> Gebruik maken van starstop systemen op de nieuw aan te schaffen machines.</p> <p><b>Gebruik snoei- en kaphout ter verwerking.</b> Hiervan worden houtpallets voor palletkachtels geproduceerd, en verder worden houtsnippers gedroogt en gebruikt als brandstof voor kachels. Men levert dit materiaal naar Energie en houtverkleining Broekman te Beneden Leeuwen.</p>	<p>Dit initiatief van Prorail resulteert in CO<sub>2</sub> reductie en dus ook op termijn in kostenbesparingen. De keteninitiatieven worden nauwlettend in de gaten gehouden op de website van SKAO.</p> <p>Startstopsystemen zijn een eenvoudige wijze om brandstofbesparing op machines toe te passen.</p> <p>Gebruik van Snoei en kaphout draagt eveneens bij tot een vorm van duurzame CO<sub>2</sub> neutrale energie.</p>

## 7. DOELSTELLINGEN

De doelstelling voor de komende drie jaar zijn als volgt:

Om de totale CO<sub>2</sub>-uitstoot te beperken, wil Bruisten GWW tot 2020, ten aanzien van 2016, een reductie hebben behaald van tien procent in de uitstoot door brandstof het wagen- en machinepark (scope 1). Ook het personeel zal hier een rol in kunnen spelen door machines niet onnodig te laten draaien, Daarnaast willen we een daling van drie procent bereiken in de uitstoot door elektriciteit (scope 2) te beperken door de plaatsing van LED verlichting in het hele bedrijf.

Voor wat betreft het gebruik van groene stroom zal er onderzocht worden of voor het gedeelte reststroom wat nog moet worden afgenomen we over moeten gaan op het gebruik hiervan.

Actieplan 2020 t/m 2022				
Doel	Actie	Verantwoordelijk	Toetsing	Gereed
Hercertificeren CO <sub>2</sub> Prestatieladder	Certificeren	Directie	Audit	feb-20
Brandstof beperking	Aanschaf zuinige machines	Directie	Halfjaarlijks	Doorlopend
	Voorlichting personeel om machines uit te zetten indien zij niet draaien.	Machinisten /Chauffeurs	Werkplekin-spectie	Doorlopend
Duurzame elektriciteit gebruiken.	Overstap maken naar groene stroom	Directie	Factuur	Eind juni 2020

Datum: 31-1-2020  
Kenmerk: Brui/CO<sub>2</sub>  
Versie: 1.0

## 8. EVALUATIE DOELSTELLINGEN

De beperking van de brandstof is het afgelopen jaar relatief gezien t.o.v. van de omzet gerealiseerd, er is helaas wel meer verbruikt. Dit lag mede aan het feit dat wij brandstof hebben geleverd aan van Gelder voor hun eigen machines, rede hiervan was dat men niet bij zijn machines kon komen om deze bij te tanken, terwijl wij dit wel konden. Deze geleverd brandstof hebben wij niet bij onze uitstoot gerekend. Relatief gezien hebben we t.a.v. 2016 een besparing gerealiseerd van 19,1%. Deze omzetstijging is geen gevolg van handelsactiviteiten waardoor de besparing in principe nog relatief hoger ligt. Het bewaken van het brandstof gebruik per machine zet geen zoden aan de dijk en draagt niet bij tot een besparing. Het bewust maken van de bediener wel en hier zal dus meer op worden ingezet. In dit kader zal er mede in verband met de code 95 voor de chauffeurs een cursus zuinig rijden worden gepland. De doelstelling om 10% elektriciteit te besparen hebben we helaas niet gehaald. De aantoonbare overstap naar groene stroom hebben we ook niet kunnen realiseren. Ten aanzien van de omzet, stijging van 26% t.o.v. 2016 terwijl de uitstoot maar met 2% gestegen is t.o.v. 2016. Al met al een prima resultaat.